

ARMAZENAMENTO E TRANSPORTE: As embalagens devem ser armazenadas e transportadas empilhadas horizontalmente em superfície plana ou palete, nunca as coloque na posição vertical. Não armazene as embalagens em lugares muito frios, quentes ou úmidos (5° C - 38° C}. Os pisos SPC possuem alta performance e somente devem ser instalados em áreas interiores.

ATENÇÃO: Antes de iniciar o trabalho, leia cuidadosamente as instruções de instalação contidas nesta embalagem, utilize os EPI's (Equipamentos de Proteção Individual), siga corretamente as instruções de instalação e trabalhe sempre com segurança. A garantia não se aplicará ao piso SPC se ele não for instalado de acordo com as instruções aqui fornecidas.

BASE IDEAL: Uma boa base é essencial para a garantia e instalação do piso SPC sem problemas, e é vital para um excelente comportamento e efeito visual do produto.

- A base deverá estar em excelente estado e nivelado, isento de qualquer impureza (poeira, água, umidade, óleo, restos de construção, etc.), não devem possuir irregularidades, depressões ou ondulações, superiores a 2mm;
- Umidade máxima de 2,5% conforme ABNT NBR 14.917.
- Contrapisos não recomendados: madeira, cimento queimado, pisos vinílicos, pintura acrílica ou epóxi, pisos flutuantes e pedras cerâmicas com juntas maiores que 5mm.

INSTALAÇÃO: Os materiais, assim como a sequência de instalação estão ilustrados nesta embalagem;

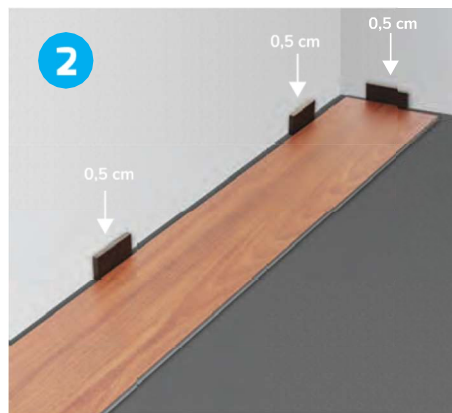
- A instalação do piso SPC deverá ser iniciada com o macho da régua virado para a parede;
- Aconselhável manter um distanciamento de 10 - 12mm entre a parede e o piso SPC em todo o perímetro do ambiente, para um perfeito trabalho de dilatação e contração do produto;
- Efetuar a segunda linha de instalação do piso SPC travando sempre em 1/2 ou 2/3 da peça anterior, dessa maneira o resultado será um acabamento harmonioso e um excelente efeito visual;
- Os pisos SPC não precisam de cola, possuem sistema clicado de encaixe rápido;

MANUTENÇÃO E LIMPEZA: Procedimentos de manutenção adequados ajudam a preservar o aspecto visual do piso SPC e prolongar a sua vida.

- Devem ser colocados tapetes ou capachos na entrada do ambiente, para que possa remover areia e outras impurezas que estejam nas solas dos calçados;
- Limpar a superfície do piso SPC somente com vassouras de pelo, Mop-água, aspirador de pó ou com pano úmido, água e sabão neutro;
- Nunca utilize produtos químicos ou abrasivos e nunca utilizar qualquer tipo de cera;
- Proteja os pés dos móveis e cadeiras com feltros ou similares;
- Cortinas e persianas são aconselháveis para a proteção contra a incidência direta do sol.



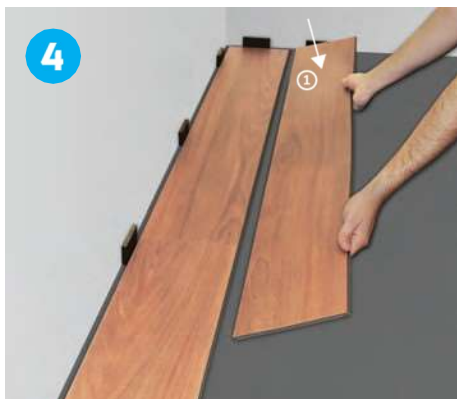
Retire o piso da embalagem, coloque-o em uma superfície plana e certifique que a temperatura do lugar onde será instalado esteja entre 18°C e 27°C.



Inicie a instalação a partir do canto, com o encaixe macho voltado para a parede. Instale da esquerda para a direita. Deixe sempre livres, 0,5 cm perimetrais.



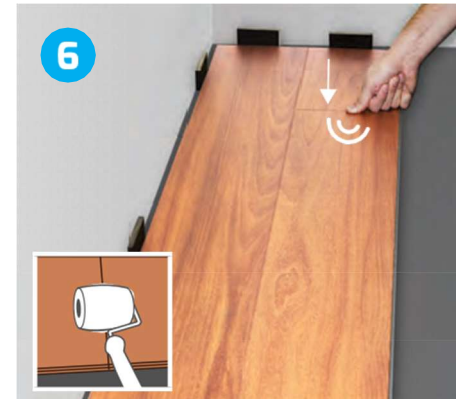
Faça a montagem do piso SPC em linha reta, clicando uma peça na outra, até formar a primeira fileira completa. Se necessário exercer pressão com as mãos ou se preferir utilizar um rolo de pressão para facilitar o encaixe. Não deve ficar nenhuma diferença de nível entre as peças.



A distância entre peças de filas diferentes na parte mais curta ou topo da peça, deve ter no mínimo 30 cm ao longo da instalação, logo, a segunda fila e seguintes devem iniciar sempre com um mínimo de 30 cm do comprimento da peça. De seguida, coloque as peças unidas (1) em posição inclinada junto do pavimento já aplicado.



Deslize as peças e encaixe na fila que já se encontra instalada (2). Recomenda-se a utilização de um martelo de borracha e um taco de impacto, com a finalidade de ajustar correta e perfeitamente umas peças às outras.



Pressione as peças no click de topo com a mão, ou preferencialmente com um rolo de pressão, para fechar completamente o sistema click entre as peças.